



永生化小鼠骨髓巨噬细胞；iBMDM 说明书

产品信息

| | |
|------|---------------------------------|
| 细胞名称 | 永生化小鼠骨髓巨噬细胞；iBMDM |
| 产品货号 | FH-032YSH |
| 产品规格 | 5×10 ⁵ cells/T25 培养瓶 |
| 组织来源 | 原代小鼠骨髓巨噬细胞 |
| 生长特性 | 贴壁生长 |
| 细胞形态 | 成纤维细胞样 |
| 培养体系 | 永生化小鼠骨髓巨噬细胞专用培养基 |
| 传代比例 | 1:2 |
| 消化时间 | 2-3min |
| 冻存条件 | 无血清细胞冻存液（科研级） |
| 培养环境 | 气相：空气，95%；二氧化碳，5%。温度：37℃。 |
| 注意事项 | 收集细胞瓶中完全培养基做过渡对比培养 |

细胞介绍

巨噬细胞源自单核细胞，属于免疫细胞，有多种功能，属不繁殖细胞群，难以长期培养。巨噬细胞在吞噬和清除异物和衰老死亡细胞、分泌生物活性物质，调节血细胞生成与参与免疫应答等方面发挥着广泛的生物学作用，是一类在体内发挥重要免疫效应的细胞，为体内的稳态维持和组织防御提供保障。

本公司生产的永生化小鼠骨髓巨噬细胞采用混合胶原酶消化和 SV40T 制备而来，细胞总量约为 5×10⁵cells，细胞经 α-SMA 免疫荧光鉴定，细胞纯度可达 85%以上，且不含有 HIV-1、HBV、HCV、支原体、细菌、酵母和真菌等。

常温细胞收货后处理方法

1. 收到细胞后，首先观察培养瓶是否完好，若发现培养瓶有破裂，培养基外溢、浑浊等现象，请及时拍照并与我们联系。
2. 用 75%酒精对培养瓶表面进行消毒处理，将培养瓶置于细胞培养箱中静置培养 2~4 h，以恢复细胞状态。
3. 静置完成后，取出培养瓶，显微镜下观察细胞生长情况，并对细胞进行不同倍数拍照保存（40×,100×,200×各一张）前三天照片为重要售后依据。如发现细胞异常请及时与我们联系，如果细胞签收三天内未与我们联系，则默认为收货良好。
4. 若细胞密度超过 80%，则可以根据提供的细胞培养步骤进行传代；若细胞密度未达到 80%，收集瓶中完全培养基，留 6mL 培养基，放入细胞培养箱中继续培养。





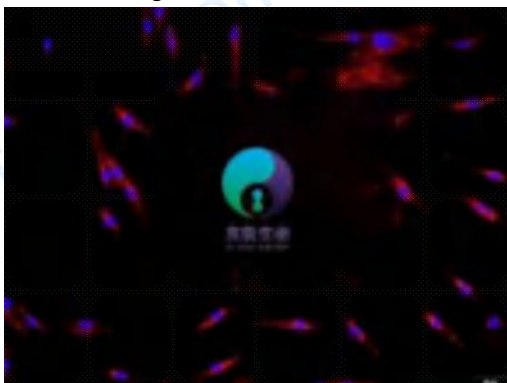
细胞培养步骤

- 复苏细胞：**从液氮灌中或-80℃冰箱中查找到需要复苏的细胞，水浴锅提前打开预热37℃。
 - 将查找到的冻存细胞在37℃水浴中迅速摇晃解冻；
 - 将冻存管中的细胞移至含5ml完全培养基的离心管中，1000rpm离心5min；
 - 弃去上清液，补加4-6mL完全培养基后吹匀，接种于T25培养瓶中(或6cm皿中)，培养过夜，第二天换液并检查细胞密度。
- 细胞传代：**如果细胞密度达80%-90%，即可进行传代培养。
 - 弃去培养上清，用不含钙、镁离子的PBS润洗细胞1-2次；
 - 加1-2mL消化液(0.25%Trypsin-0.53mM EDTA)于培养瓶中，置于37℃培养箱中消化2-3min，然后在显微镜下观察细胞消化情况，若细胞大部分变圆并脱落，迅速拿回操作台，轻敲几下培养瓶后，加5ml以上含10%血清的完全培养基终止消化；
 - 轻轻吹打细胞，完全脱落后吸出至离心管中，1000rpm离心5-8min，弃去上清液，补加1-2mL完全培养基后吹匀；
 - 按5-6mL/瓶补加完全培养基，将细胞悬液按1:2到1:3的比例分到新的含5-6mL完全培养基的培养皿中或者培养瓶中。
(即1个T25传代接种至2~3个T25或者2~3个直径为6cm的培养皿)
- 细胞冻存：**细胞收集参照传代步骤1~2，按冻存数量加入无血清冻存液后直接放-80℃冰箱过夜，后续可转入液氮罐中长期保存。

注意：在富衡技术部标准操作流程下，永生化小鼠骨髓巨噬细胞可传3-5代左右；建议您收到细胞后尽快进行相关实验。

细胞发货及鉴定图片

- 细胞状态照片：细胞发货时发送至少3张细胞发货前电子照片；
- 细胞鉴定照片：若增加鉴定服务，提供3套鉴定照片；若未增加鉴定服务，提供一套带logo的鉴定图片(不能用于发表文章)；





关于细胞株售后服务

1. 培养基于4℃条件下可保存3-6个月；
2. 在细胞培养过程中，请注意保持无菌操作；
3. 细胞从收货之日起（若冻存细胞，复苏3日内，收到请尽快复苏），出现任何问题，请提供相应的图片，免费重发；
4. 若重发后，细胞除下述四种情况外，再免费重发，其他情况不予免费重发。若仍出现问题，建议客户把细胞相关实验委托我方完成，不再收取细胞共享费用。
 - ◆ 细胞运输途中遭遇的各种问题，细胞丢失、瓶身破损、培养液漏液等，重发；
 - ◆ 细胞污染问题，给我们提出真实的实验图片和结果，重发；
 - ◆ 冻存的细胞复苏后或常温细胞静置后，绝大多数细胞未存活（提供清晰的细胞照片），重发；
 - ◆ 存活细胞，静置24小时后，绝大多数细胞未存活，重发；
5. 人源细胞（STR）或大小鼠细胞系（种属鉴定）鉴定结果存在争议，可以在收到细胞3个月内提供真实有效的检测证明，本公司承诺无条件退还细胞款项以及产生鉴定费用。
6. 客户在细胞培养过程中，有任何技术问题可以联系技术售后，我们随时给予解答。
7. 售后需要提供资料：收到时整体培养瓶拍照、静置后细胞照片、3日内细胞照片等；图片尽量清晰。

温馨提示：

- 客户收到细胞后请务必仔细阅读细胞注意事项，确保细胞的培养条件一致；
- 台盼蓝染色法鉴定细胞活力；
- 细胞培养瓶中的培养液约为70mL，收到细胞后，把培养瓶里的培养基收集放置于4℃备用（路上运输培养基营养会有所损耗，建议使用时补加2%血清，待细胞状态恢复后，培养液一半用瓶内的，一半用户自备的，使细胞逐渐适应培养条件，以免因不适应而造成生长状态不佳。）

由于使用所用试剂、操作环境、操作手法不同，以上仅供各实验室参考！

